

Museo de Ambrun

# DOMAINE DÉPARTEMENTAL DE LA VALLÉE-AUX-LOUPS Maison de Chateaubriand

## Programme des activités scolaires 2024-2025



**Sur les pas de Chateaubriand (1768-1848),  
auteur des *Mémoires d'outre-tombe***

Maison d'écrivain patrimoniale, la maison de Chateaubriand vous invite, dans son univers historique et son parc à l'anglaise préservé, à un voyage à travers la période romantique. Histoire, littérature, arts plastiques, écriture, art de vivre au XIX<sup>e</sup> siècle et nature sont autant de pistes d'exploration.

Labellisés « Maisons des Illustres », la maison de Chateaubriand et son parc sont un lieu de mémoire de l'écrivain et du romantisme mais également un lieu de création. François René de Chateaubriand y résida de 1807 à 1817. Habitée jusqu'en 1970, la maison d'écrivain accueille depuis 1987 visiteurs, auteurs et artistes contemporains.

# Sommaire

Informations pratiques .....	3
Objectifs et offres pédagogiques .....	4
Journées d'intégration .....	5
Visites guidées thématiques .....	5
Visites-ateliers .....	8
Mallette pédagogique sur l'art épistolaire .....	10
Parcours d'éducation artistique et culturelle .....	11
Cycle Littérature .....	11
Cycle Nature - Littérature .....	13
Autres dispositifs .....	14
Exposition « <i>Atala</i> , 1801. Voyage au cœur d'un roman » .....	16
Ressources en ligne .....	16



## INFORMATIONS PRATIQUES

---

Domaine départemental de la Vallée-aux-Loups – Maison de Chateaubriand  
87 rue de Chateaubriand  
92290 Châtenay-Malabry  
<https://vallee-aux-loups.hauts-de-seine.fr>

### *Accès*

- RER B : Station Robinson (terminus), puis itinéraire piétonnier fléché (15-20 minutes)
- Bus : 194, 294, Vallée Sud ligne 14
- Car : rue Eugène Sinet interdite aux véhicules de plus de 10 mètres de long.  
Stationnement interdit aux abords du Domaine. Dépose : 4 arrêts de bus (n° 194 et n° 294) situés aux abords de Truffaut (de part et d'autre de l'avenue Roger-Salengro).
- Voiture : A86 Créteil/Versailles – RD920 porte d'Orléans/Antony

### *Horaires*

#### **Maison**

- D'avril à septembre : 10h-12h (\*) et 13h-18h30
- Octobre et mars : 10h-12h (\*) et 13h-17h30
- De novembre à février : 10h-12h (\*) et 13h-16h30

(\*) Les créneaux du matin sont réservés en priorité aux groupes, uniquement sur réservation.  
La maison est fermée les lundis.

#### **Parc**

- D'avril à septembre : 9h-19h
- Octobre et mars : 9h-18h
- De novembre à février : 9h-17h

Le parc est ouvert du lundi au dimanche

(Pique-niques autorisés sous le grand marronnier pour les groupes scolaires)

### *Tarifs*

- Visites libres en autonomie : gratuites
- Visites guidées, mallettes pédagogiques, ateliers et parcours : 40 € par classe ; tarif réduit : 15 € (classes CLIS, ULIS, REP, REP+)

### *Durée des visites guidées et ateliers*

- Visite guidée : 1 h
- Atelier : 2 h

### *Réservations et contacts*

#### **Réservation obligatoire**

reservations-chateaubriand@hauts-de-seine.fr

01 55 52 13 00 (de 14h à 16h)

Fabienne Alves, chargée des réservations : falves@hauts-de-seine.fr

> pour les 2<sup>e</sup> et 3<sup>e</sup> degrés : Blandine Leclerc, chargée de médiation : bleclerc@hauts-de-seine.fr

> pour le 1<sup>er</sup> degré : Constance Hallier, chargée de médiation : challier@hauts-de-seine.fr



# OBJECTIFS ET OFFRES PÉDAGOGIQUES

---

## *Objectifs pédagogiques*

- Se familiariser avec le patrimoine culturel et naturel, les arts et la littérature
- Développer la maîtrise de la langue française / Se préparer aux concours d'éloquence et aux examens oraux
- Sensibiliser à l'importance et à la préservation de la nature
- Pratiquer la langue anglaise
- Développer son sens de l'observation et de l'analyse
- Pratiquer et s'exprimer à travers la découverte de l'histoire, de la littérature et des arts

## *Offres pédagogiques*

### • Du CP à l'enseignement supérieur

Tout au long de l'année, dans un cadre propice à l'éveil des sens et à la réflexion, les groupes scolaires sont accueillis dans le parc et la maison de Chateaubriand pour découvrir le patrimoine et la littérature à travers la transmission et la pratique, à la croisée des arts, de l'histoire, de la littérature et de la nature.

### • Projets et séances personnalisés

Des projets personnalisés peuvent également être construits à l'occasion des expositions et de la programmation tout au long de l'année.

Inscription : envoyez par courriel votre projet pédagogique détaillé, en exposant vos souhaits et objectifs, deux mois à l'avance.

### • Visites en autonomie

Guidez vos élèves à travers la maison et le parc, aidés de supports que nous vous fournissons : plan, guide de visite et fiches pédagogiques « À la rencontre de François René de Chateaubriand et du romantisme ».

### • Visites guidées avec un médiateur

Différents axes sont proposés : la littérature, la nature, l'histoire et la géographie.

Ces visites font le lien entre le romantisme et des questions plus actuelles, notamment par le biais du paysage.

### • Ateliers avec un médiateur

Les ateliers privilégient la pratique artistique et de l'écriture pour familiariser les élèves avec le patrimoine artistique, littéraire et naturel.

### • Mallette pédagogique sur l'art épistolaire - Mécénat de la Fondation d'entreprise La Poste

L'enjeu de cette mallette est d'offrir à des générations élevées dans le tout numérique la possibilité de connaître le rapport à l'écrit qu'on avait dans le passé.

# JOURNÉES D'INTÉGRATION LITTÉRAIRE, HISTORIQUE ET BOTANIQUE À LA VALLÉE-AUX-LOUPS

---

• COLLÈGE - LYCÉE

À la rentrée scolaire de septembre – sur réservation

Visite guidée de la maison et du parc le matin, pique-nique sous le grand marronnier, possibilité de visiter l'Arboretum l'après-midi avec un médiateur.

Durée : 2h (de 10h à 12h)



## VISITES GUIDÉES THÉMATIQUES

---

Venez visiter le parc et la maison de Chateaubriand avec vos élèves pour un voyage dans le temps au plus près de la nature, chère aux auteurs du romantisme.

*Les classes, dès le CP, sont accueillies avec leurs accompagnateurs, après réservation téléphonique ou par courriel. Ces visites guidées peuvent être adaptées à des classes spécifiques à la demande de l'enseignant.*

**CP → CM2**

---

Visites guidées de la maison et du parc avec **2 mallettes pédagogiques**, animées par un médiateur. Apprentissage par le jeu selon différentes thématiques.

Les axes pédagogiques répondent à ceux d'une maison d'écrivain et à ceux des enseignants :

- ◆ Consolidation des apprentissages liés à la lecture, l'histoire, les arts, la géographie et l'écriture
- ◆ Découverte littéraire de l'œuvre de François René de Chateaubriand
- ◆ Élargissement et enrichissement de la culture générale
- ◆ Développement de la créativité et des pratiques artistiques
- ◆ Initiation aux questions environnementales et paysagères
- ◆ Développement des capacités d'observation

## 🌀 Mallette pédagogique maison : L'art de vivre au XIX<sup>e</sup> siècle – histoire et société

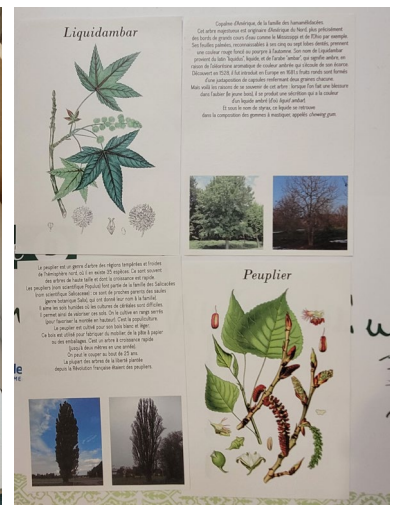
- La découverte d'une maison de campagne rustique en tant que lieu de réception, de convivialité
- L'esprit de salon
- La vie quotidienne
- Voyage temporel et géographique : repérage dans le temps et dans l'espace
- La découverte littéraire d'un grand auteur du XIX<sup>e</sup> siècle, précurseur du romantisme
- L'art du portrait



## 🌀 Mallette pédagogique parc : L'art des jardins – géographie, environnement et paysage

- La découverte d'un parc patrimonial classé « Jardin historique »
- Un parc littéraire - Une création personnelle et unique
- La géographie des voyages de Chateaubriand
- La découverte de la botanique et de la faune de la Vallée-aux-Loups
- Les différents styles de jardin

Ces deux visites sont adaptées selon les niveaux préparatoires, élémentaires et moyens.  
Durée : de 1h à 1h30 en fonction de vos attentes et du niveau scolaire





Chaque visite peut être précédée ou suivie d'une visite libre du parc (durée : 30 mn).

Visite classique :

• **Chateaubriand et le romantisme - Collège - Lycée**

Un lieu marqué par la présence de l'un des plus grands écrivains du XIX<sup>e</sup> siècle et par le romantisme dont il fut l'un des initiateurs — évocation des sources et des filiations de ce courant littéraire, de Jean-Jacques Rousseau à Victor Hugo.

Durée : 1h

Les visites thématiques suivantes peuvent être abordées à la demande :

• **Le parc de Chateaubriand, un voyageur et un paysagiste - Collège**

En choisissant les arbres de son parc, Chateaubriand se souvient de ses voyages et élabore sa vision personnelle du jardin romantique à l'anglaise.

Durée : 1h à 1h 30

• **Chateaubriand écrivain de la mémoire et homme engagé - Collège**

Chateaubriand nourrit une réelle fascination pour ses souvenirs et aménage sa maison et son parc, en hommage à sa Bretagne natale et aux pays visités. Évocation de son engagement politique, de ses révoltes, de ses missions en tant que diplomate et de ses propos visionnaires.

Durée : 1h

• **Au cœur du romantisme avec les héros de Chateaubriand - Collège**

Atala, Chactas, René, Eudore, Cymodocée, Blanca et Aben-Hamet incarnent dans l'œuvre de Chateaubriand la passion, le dilemme et la fatalité qui constituent, avec l'issue tragique de leurs aventures, les ingrédients du récit romantique. La visite s'appuie sur des représentations de ces personnages dont la violence des passions a inspiré de nombreux artistes.

Durée : 1h

• **La réminiscence dans l'œuvre de Chateaubriand - Lycée**

Le chant de la grive dans le parc du château de Montboissier, où l'écrivain trouve refuge après avoir perdu la Vallée-aux-Loups en 1817, ravive chez celui-ci le souvenir des bois de Combourg. Un phénomène de réminiscence, souvent comparé à celui de la madeleine de Proust, récurrent dans l'œuvre de Chateaubriand. Au-delà d'une simple figure de style, elle permet de poser la question du temps chez l'auteur des *Mémoires d'outre-tombe*.

Durée : 1h

• **Du manuscrit au livre – Écrire et publier au XIX<sup>e</sup> siècle - Collège - Lycée**

L'ouvrage le plus célèbre de Chateaubriand reste les *Mémoires d'outre-tombe*. Monument en plusieurs volumes, il nécessite de nombreuses années de rédaction à son auteur tandis que son célèbre titre laisse deviner un choix éditorial particulier : celui d'une publication posthume. La question de l'écriture des *Mémoires d'outre-tombe* permet de mettre en évidence la Vallée-aux-Loups où Chateaubriand débute la rédaction. C'est également l'occasion de découvrir quelques manuscrits acquis récemment par le Département des Hauts-de-Seine. L'aventure éditoriale apprend beaucoup sur le livre qu'on croit connaître aujourd'hui.

La visite inclut des manipulations de matériaux anciens et de fac-similés (mallette pédagogique sur l'art épistolaire, voir p. 10).

Dans la bibliothèque

Durée : 1h

## • CONVERSATION DANS LE PARC EN ANGLAIS

---

- Classes à partir de la 3<sup>e</sup>

Découverte originale et interactive pour les classes d'anglais avec une conteuse anglophone



La conteuse britannique Helen Curran de l'association Creativ'envol vous invite à découvrir *le parcours de Chateaubriand, écrivain voyageur et jardinier paysagiste : du parc à l'anglaise au parc de la Vallée-aux-Loups.*

Découverte et échanges avec les élèves dans la langue de Shakespeare. Un marque-page illustré de l'horoscope celtique en anglais est remis à chaque élève.

*Durée : 1h (de 10h à 11h)*

**Jeudi 22 mai, mercredi 4 juin et jeudi 5 juin 2025 à 10h**

**1 séance maximum par classe**

## VISITES-ATELIERS

---

*La durée de l'atelier inclut une courte visite préalable de la maison de 30 minutes.*

Venez pratiquer en atelier dans le décor de la maison et du parc, au plus près des œuvres de nos collections, et offrez à vos élèves un moment d'expression propice à la découverte d'une époque, de l'histoire et d'un grand auteur de la littérature, contemporain de Victor Hugo, d'Alphonse de Lamartine, de Gérard de Nerval et d'Alfred de Musset.

*Les ateliers peuvent être adaptés à des classes spécifiques selon la demande de l'enseignant.*



## • ATELIERS DE PRATIQUE ARTISTIQUE

---

- **Crée ton livre : reliure – CE2 → 3<sup>e</sup>**

Découverte de la maison suivie d'un atelier de reliure à la japonaise : reconstituer une version carnet (page de garde, pages de textes, pages de gravures) d'extraits d'un ouvrage de Chateaubriand (*Atala, Les Martyrs, Le dernier Abencérage, Itinéraire de Paris à Jérusalem, Mémoires d'outre-tombe...*) ; relier à l'aide d'une couverture cartonnée et de fils (reliure à la japonaise) et finir par écrire le titre sur la couverture.

*Durée : 2h*





• **Illustre ton histoire : gravure – CP → 6<sup>e</sup>**

Découverte de la maison suivie d'un atelier de gravure sur polystyrène extrudé. Après avoir découvert les différentes œuvres de Chateaubriand, les élèves choisissent un extrait (citations disponibles) à illustrer.

*Durée : 2h*



• **Visite herbier et découverte botanique du parc : « Chateaubriand jardinier » (automne) – CP → CM2**

Découverte botanique du parc et collecte pour réaliser un herbier en classe. Un modèle d'herbier est remis à l'enseignant.

*Durée : 1h30*

## • ATELIERS D'ÉCRITURE

---

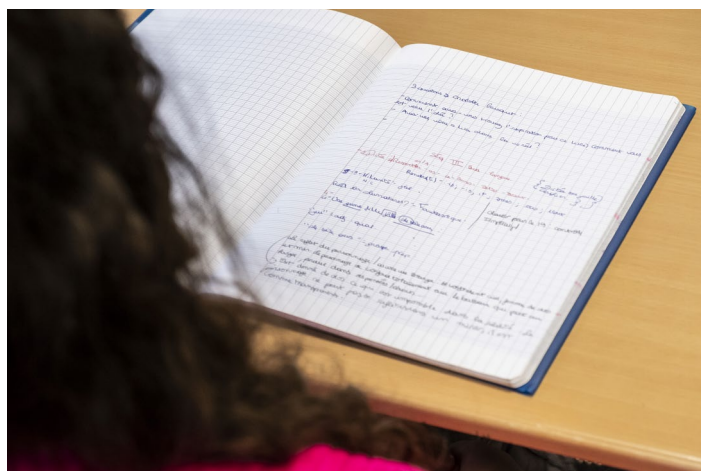
• **Un jardin d'écrivain dans la ville – CM2 - COLLÈGE - LYCÉE**

Atelier immersif et sensoriel dans le parc alliant expérimentation de tous les sens en éveil et extraits d'œuvres de Chateaubriand relatifs à la nature.

L'atelier est adapté selon le niveau scolaire.

*Durée : 2h*

*Des ateliers d'écriture peuvent être proposés aux élèves des collèges et des lycées en co-construction avec l'enseignant.*



Les ateliers d'écriture suivants peuvent être abordés selon le programme scolaire :

• **La vie quotidienne dans un château au Moyen Âge et au XXI<sup>e</sup> siècle – CM1-CM2**

À l'instar de Chateaubriand qui raconte son enfance dans le château de Combourg, les élèves sont invités à exprimer librement sur le papier l'ambiance médiévale de ce château, telle qu'ils la perçoivent aujourd'hui.

*Durée : 2h*

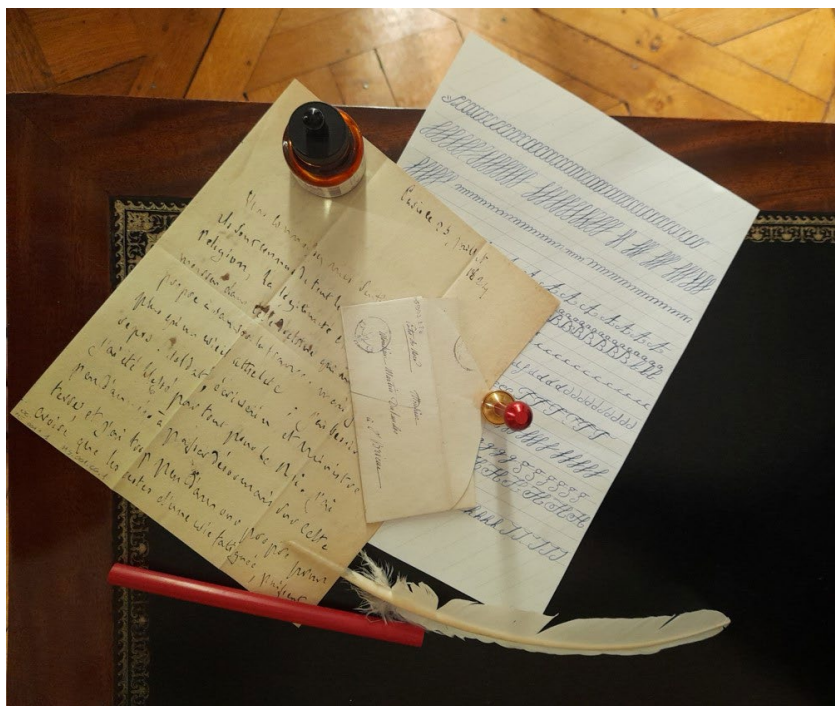
• **De la Révolution française à 1815 à travers la vie de Chateaubriand – CM1-CM2**

Évocation des événements révolutionnaires, des relations de Chateaubriand avec Napoléon I<sup>er</sup> et de son installation à la Vallée-aux-Loups. Les élèves sont invités à poursuivre cette histoire.

*Durée : 2h*

→ À la demande, 2 autres ateliers sont ouverts : écriture de dialogues et de poèmes en lien avec l'œuvre de Victor Hugo.

*Durée : 2h*



## Du CP au lycée

Cette mallette a bénéficié du mécénat de la Fondation d'entreprise La Poste. Dispositif didactique.

### Objectifs :

- ♦ Susciter la pratique de l'écriture par la manipulation et la découverte multi sensorielle d'outils de correspondance du XIX<sup>e</sup> siècle
- ♦ Se familiariser avec le genre épistolaire, ses normes et la façon dont Chateaubriand s'en est emparé
- ♦ Découvrir l'histoire de la poste au XIX<sup>e</sup> siècle

*La mallette est déclinable sur plusieurs formats en fonction des niveaux scolaires, et peut être animée dans les classes ou à la maison de Chateaubriand.*

### Durée :

- 1h pour les interventions simples autour d'une thématique au choix :

- Écrire et envoyer une lettre au XIX<sup>e</sup> siècle
- Écrire et fabriquer un livre au XIX<sup>e</sup> siècle

- 2h pour une intervention couplée avec l'atelier d'écriture *L'art du courrier au XIX<sup>e</sup> siècle* (ci-dessous) ou l'atelier reliure (page 8).

### Atelier d'écriture associé :

- **L'art du courrier au XIX<sup>e</sup> siècle – CE2 → 5<sup>e</sup>**

Historique, présentation de lettres de Chateaubriand et de son épouse, écriture à la plume d'une lettre à un proche.

Durée : 2h





## • CYCLE LITTÉRATURE

### ◆ LE PRIX CHATEAUBRIAND DES COLLÉGIENS

#### Dispositif départemental « Chemin des arts » – COLLÈGE

Parcours de décembre 2024 à juin 2025

4 classes : 4<sup>e</sup> et 3<sup>e</sup>

Ce Prix est décerné par un jury de collégiens à un ouvrage traitant de l'histoire ou des civilisations, à destination du jeune public, et ayant pour sujet des thèmes abordés dans les écrits de Chateaubriand tels que le rapport à la nature, les libertés (de conscience, d'expression, de la presse, etc.), la démocratie, l'exil, la condition humaine, le voyage, l'ouverture sur le monde, les cultures étrangères, la volonté de questionner et d'éclairer l'histoire, les émotions, le romantisme, les arts, etc.

Les élèves lisent deux ouvrages récents, sélectionnés par la maison de Chateaubriand, et votent afin de décerner un prix de 1 000 € à un des deux auteurs en juin.

Les objectifs poursuivis sont les suivants :

- ◆ Faire découvrir l'univers du livre et ses métiers
- ◆ Faire découvrir des ouvrages d'histoire et de civilisations « jeune public »
- ◆ Engager les collégiens dans le processus d'une remise de prix (garden-party en fin de matinée suivie d'un déjeuner et possibilité de visiter l'Arboretum l'après-midi)
- ◆ Faire connaître une maison d'écrivain : la maison de Chateaubriand.





## Sélection des ouvrages 2024-2025



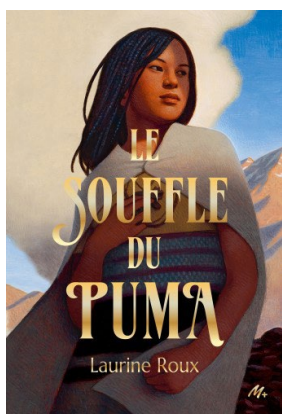
Nathalie Bernard

*La gardienne de la forêt*

Éditions Thierry Monnier, 2023

320 pages

Quand son grand-frère est assassiné par les bûcherons illégaux qui ravagent la forêt amazonienne, Diana n'a qu'une idée en tête : devenir Gardienne à son tour et se battre pour sauver la forêt et ses habitants de la folie humaine. Du haut de ses 13 ans, elle saura trouver le moyen d'agir et de faire entendre sa voix. Un roman poignant et engagé.



Laurine Roux

*Le souffle du puma*

École des Loisirs, 2023

216 pages

Même avec ses joues sales et ses vêtements déguenillés, Poma est remarquable de beauté. Si belle que les soldats de l'empire inca l'ont vite repérée. Ils l'ont emmenée de force à l'alclahuasi où d'autres adolescentes, arrachées à leur famille, vivent recluses. Poma, la sauvageonne, la fille du puma, est désormais une vierge du Soleil, une Éluée promise aux dieux. On dit que l'empereur prépare une offrande au grand esprit de la montagne... C'est donc cela, le sort d'une Éluée ? Poma s'y refuse de tout son être. Mais qui est assez fort pour s'opposer à Sapa Inca ?

## ◆ SLAM EN CLASSE

---

### De la littérature romantique au slam – COLLÈGE

#### Préparation aux concours d'éloquence et aux examens oraux

Ateliers de slam en classe animés par le Sporting Club de Poésie.

Quantité et thématique à définir avec l'enseignant.

Durée : 2h sur deux ou plusieurs séances

À travers un processus interactif d'échanges, le but est d'offrir une ouverture à d'autres formes de langage et de donner libre cours à l'implication de chacun afin qu'il puisse être acteur de ses réflexions.

- ◆ Introduction à l'univers du slam avec un court historique
- ◆ Démonstration d'un des deux intervenants
- ◆ Introduction au thème choisi avec définition des mots-clés
- ◆ Lecture collective de l'anthologie
- ◆ Discussion interactive en rapport avec le thème et le vocabulaire poétique
- ◆ Écriture d'un poème (les intervenants et les enseignants y sont également conviés)
- ◆ Lecture du poème devant la classe



## • CYCLE NATURE – LITTÉRATURE

---

La maison de Chateaubriand consacre une partie de sa programmation 2024-2025 à la thématique de la nature et à l'enjeu de l'écologie dans nos pratiques artistiques et culturelles aujourd'hui, en lien avec l'approche de la nature portée par Chateaubriand et par le mouvement romantique en leur temps.

### ◆ LES ÉCOLOS DE L'HISTOIRE

---

Avec **Patrick Scheyder**, pianiste, compositeur et auteur de livres sur la biodiversité

CM2 > 5<sup>e</sup>

Disciplines concernées : français, SVT, musique

Des interventions auprès des scolaires autour de grands personnages de l'histoire de France, et de leur action en faveur de la nature (au choix : **Léonard de Vinci, Jean de La Fontaine, George Sand**).

En quoi ces personnalités, que nous pensons bien connaître, avaient-elles une forte sensibilité à la nature ? Ce sont en quelque sorte les « écolos de l'Histoire ».

Cette action permet de faire un lien vivant entre le programme scolaire classique et les préoccupations de notre temps. Il s'agit de développer une écologie qui rassemble, autour notamment de la notion de culture commune, partagée.

À la maison de Chateaubriand

Mardi 11 mars 2025 à 10h et à 14h

Une classe par intervention.

*Cette intervention inclut une visite guidée du parc et une présentation historique et pratique du piano.*

 Dossier de présentation en ligne sur le site internet

(accessible également à la rubrique [Services pour professionnels / Enseignants / Maison de Chateaubriand : nos activités et outils pédagogiques](#))



## ◆ LITTÉRATURE ET NATURE

---

### **Des ateliers littéraires avec le vivant à destination des collégiens**

Dispositif national d'EAC de la Mél (Maison des écrivains et de la littérature)

Troisième édition

Action d'éducation artistique et culturelle visant à sensibiliser les élèves aux enjeux environnementaux par la voie de la littérature.

#### **Contenu**

4 ateliers de lecture ou d'écriture en classe sur le thème de la nature avec un écrivain contemporain, et une visite par un médiateur de la maison et du parc de Chateaubriand.

Des sorties supplémentaires en librairie et d'autres institutions culturelles sont envisageables.

## AUTRES DISPOSITIFS

---

---

### • RÉSIDENCE ARTISTIQUE ET CULTURELLE EN MILIEU SCOLAIRE

---

Résidence territoriale en danse avec le chorégraphe Rodolphe Fouillot.

Travail autour de l'expression corporelle et des émotions.

**COMPLET**

### • CUB'ÉDITO

---

La maison de Chateaubriand et la maison d'édition Short Édition s'associent pour proposer **trois dispositifs favorisant la pratique de l'écriture et de la lecture chez les jeunes, du cycle 3 au lycée.**

Donnez le goût de la lecture ! Grâce à l'impression sur papyrus, ou au site internet qui lui est associé, proposez des lectures courtes que vous sélectionnez et adaptez avec notre équipe d'éditeurs.

Et faites écrire : connecté à une plateforme d'écriture (le Site Édito), le Cub'Édito permet aux professeurs d'organiser facilement des ateliers d'écriture, d'examiner les écrits des élèves pour les annoter, puis d'imprimer les textes rédigés.

De l'écriture à l'impression, en passant par un travail éditorial, c'est une vraie expérience de publication.

#### **Objectifs :**

- Favoriser la pratique de l'écriture
- Permettre la rencontre avec un auteur contemporain
- Découvrir un lieu culturel
- Tisser des liens entre pratiques anciennes et contemporaines de l'écriture



## • ÉCRIRE ET DIRE LA LITTÉRATURE

---

### Parcours écriture créative

Une visite du parc et de la maison de Chateaubriand suivie de trois séances d'atelier d'écriture. Chaque séance dure 1h30 à 2h.

Les textes des élèves font l'objet d'une publication numérique et/ou papier à l'issue du parcours.

### Parcours littérature et bande dessinée

Une visite du parc et de la maison de Chateaubriand suivie de trois séances d'atelier de bande dessinée pour mettre en images un épisode de la vie ou d'une œuvre de Chateaubriand.

Chaque séance dure 1h30 à 2h.

Les créations des élèves font l'objet d'une publication numérique et/ou papier à l'issue du parcours.

### Le rallye de lecture

Tout au long de l'année, les élèves découvrent le parc, la maison de Chateaubriand et une sélection de textes en lien avec les thématiques abordées par Chateaubriand (voyage, histoire, politique, romantisme, nature, etc.). Après plusieurs lectures guidées, la classe choisit son texte préféré, avant de rencontrer un comédien professionnel qui leur apprendra à mettre en voix le texte.

### Niveaux

Ces trois parcours sont destinés au cycle 3 jusqu'au lycée.

La thématique, le degré de complexité des textes et des consignes sont élaborés en fonction des programmes scolaires et du niveau des élèves.

## • PARTENARIAT AVEC L'ASSOCIATION LECTURE JEUNESSE

---

Création collective d'un livre numérique grâce au dispositif « Numook » (collèges et lycées).

Numook s'appuie sur le levier numérique pour désacraliser la lecture et l'écriture, développer l'expression orale et écrite des adolescents et diversifier leurs pratiques artistiques. Les jeunes deviennent auteurs le temps d'une année scolaire, accompagnés par un écrivain choisi par la maison de Chateaubriand.

## • PARTICIPATION À L'OPÉRATION

---

### « ENFANTS DU PATRIMOINE » (gratuit)

Dans le cadre des Journées européennes du Patrimoine

Vendredi 20 septembre 2024 à 14h

Réservation auprès du CAUE 92 : [www.caue-idf.fr](http://www.caue-idf.fr)

**COMPLET**

• Atelier d'écriture - Expérience sensorielle au jardin

Niveau : du CM2 à la 3<sup>e</sup>

Expérimentation de l'ambiance sensorielle d'un jardin imaginé et créé par un écrivain.

À partir d'expériences tactiles, olfactives, auditives et visuelles, les élèves sont amenés à écrire les souvenirs qu'elles déclenchent en eux.

Cet atelier se déroule intégralement dans le parc.

En cas d'intempéries, repli dans la bibliothèque.

Durée : 2h



## EXPOSITION TEMPORAIRE 2024-2025

---

« *Atala*, 1801. Voyage illustré au cœur d'un roman »

Du 4 octobre 2024 au 28 septembre 2025

*Atala*, le premier roman et immense succès de Chateaubriand, lance la carrière littéraire de l'écrivain. Publiée en 1801 et maintes fois rééditée, notamment en versions illustrées par de célèbres dessinateurs tel Gustave Doré, l'œuvre rayonne immédiatement au-delà des frontières. Elle est traduite dans la plupart des langues européennes.

L'exposition permet de faire découvrir aux élèves un des premiers ouvrages romantiques de la littérature française à travers les très nombreuses œuvres d'arts, produits dérivés mais aussi parodies suscitées par le premier roman de Chateaubriand.

Commissariat :

Anne Sudre, directrice de la maison de Chateaubriand

### Thèmes abordés

Le romantisme, l'expression du sentiment amoureux et la description de la nature dans la littérature.

*Atala*, un succès littéraire phénoménal.

Les liens entre littérature, arts et culture populaire.

### Activités proposées

L'exposition s'adresse aux collégiens et aux lycéens, en visite libre ou guidée. Les visites guidées peuvent être accompagnées d'un atelier (voir p. 8-9) qui entre en résonance avec le contenu de l'exposition.



## RESSOURCES EN LIGNE

---

<https://vallee-aux-loups.hauts-de-seine.fr>

Dans le menu : rubrique [Services pour professionnels / Enseignants / Maison de Chateaubriand : nos activités et outils pédagogiques](#) / onglet [Ressources en ligne](#)

### *Fiches pratiques enseignants :*

- La Vallée-aux-Loups
- Pistes pédagogiques
- Le romantisme
- Le romantisme selon Chateaubriand
- L'engagement politique
- Chronologie
- Extraits d'œuvres de Chateaubriand

Domaine départemental de la Vallée-aux-Loups – Maison de Chateaubriand  
87 rue de Chateaubriand  
92290 Châtenay-Malabry

01 55 52 13 00

ou [reservations-chateaubriand@hauts-de-seine.fr](mailto:reservations-chateaubriand@hauts-de-seine.fr)

### **Contacts :**

> pour les 2<sup>e</sup> et 3<sup>e</sup> degrés : [bleclerc@hauts-de-seine.fr](mailto:bleclerc@hauts-de-seine.fr)

> pour le 1<sup>er</sup> degré : [challier@hauts-de-seine.fr](mailto:challier@hauts-de-seine.fr)

<https://vallee-aux-loups.hauts-de-seine.fr>

 [facebook.com/Valleeauxloups.Chateaubriand](https://facebook.com/Valleeauxloups.Chateaubriand)

 [instagram.com/valleeauxloups](https://instagram.com/valleeauxloups)

 [twitter.com/ChateaubriandVL](https://twitter.com/ChateaubriandVL)

[www.hauts-de-seine.fr](http://www.hauts-de-seine.fr)



---

### CRÉDITS PHOTOGRAPHIQUES

© CD92/José Justo (couverture : vue de la maison de Chateaubriand) • CD92/Thérèse Chaffard-Luçon (p. 2 : atelier dessin) • CD92/Agent du Département (p. 5 : visite guidée de la maison de Chateaubriand - p. 9 : atelier gravure) • CD92/Willy Labre (p. 6 : la chambre Récamier ; la chambre Chateaubriand ; œuvres de Marie Denis © Marie Denis, courtesy Galerie Alberta Pane - p. 15 : exposition Marie Denis © Marie Denis, courtesy Galerie Alberta Pane) • CD92/Blandine Leclerc (p. 6 : mallettes pédagogiques - p. 8 : Helen Curran - p. 10 : atelier calligraphie) • CD92/Jean-Luc Dolmaire (p. 8 : la bibliothèque de la maison de Chateaubriand) • CD92/Constance Hallier (p. 8 : atelier reliure à la japonaise - p. 10 : mallette pédagogique art épistolaire) • CD92/Julia Brechler (p. 9 : Prix Chateaubriand des collégiens 2023, collège Vincent Van Gogh) • CD92/Olivier Ravoire (p. 11 : remise du Prix Chateaubriand des collégiens 2024 - p. 17 : vue intérieure de la tour Velléda) • Éditions Thierry Monnier (p. 12a) • Éditions École des loisirs (p. 12b) • CD92/Dovinia Angeli (p. 12 : La classe, l'œuvre ! 2023) • CD92/Maison de Chateaubriand (p. 13 : journée d'intégration) • CAUE-IDF / Camille Hugbart (p. 15 : Les Enfants du Patrimoine 2024) • CD92/Julien Garraud (p. 16 : illustration d'Atala par Gustave Doré)